

# FOCUS-ALUEEN YLEISSUUNNITELMA

## EHDOTUKSESTA ANNETUT LAUSUNNOT JA MUISTUTUKSET SEKÄ NIIHIN LAADITUT VASTINEET

Yleissuunnitelman ehdotus asetettiin julkisesti nähtävillä 11.5 – 12.6.2023 väliseksi ajaksi.

Lausuntoja saapui yhteensä 8 kappaletta:

1. Caruna Oy
2. Keski-Uudenmaan alueellinen vastuumuseo
3. Uudenmaan liitto
4. Finavia Oyj
5. Keski-Uudenmaan ympäristökeskus
6. Fingrid Oyj
7. Uudenmaan ELY-keskus
8. Hyvinvoinnin ja terveyden edistämisen lautakunta

Muistutuksia saapui yhteensä 5 kappaletta.

TUUSULA

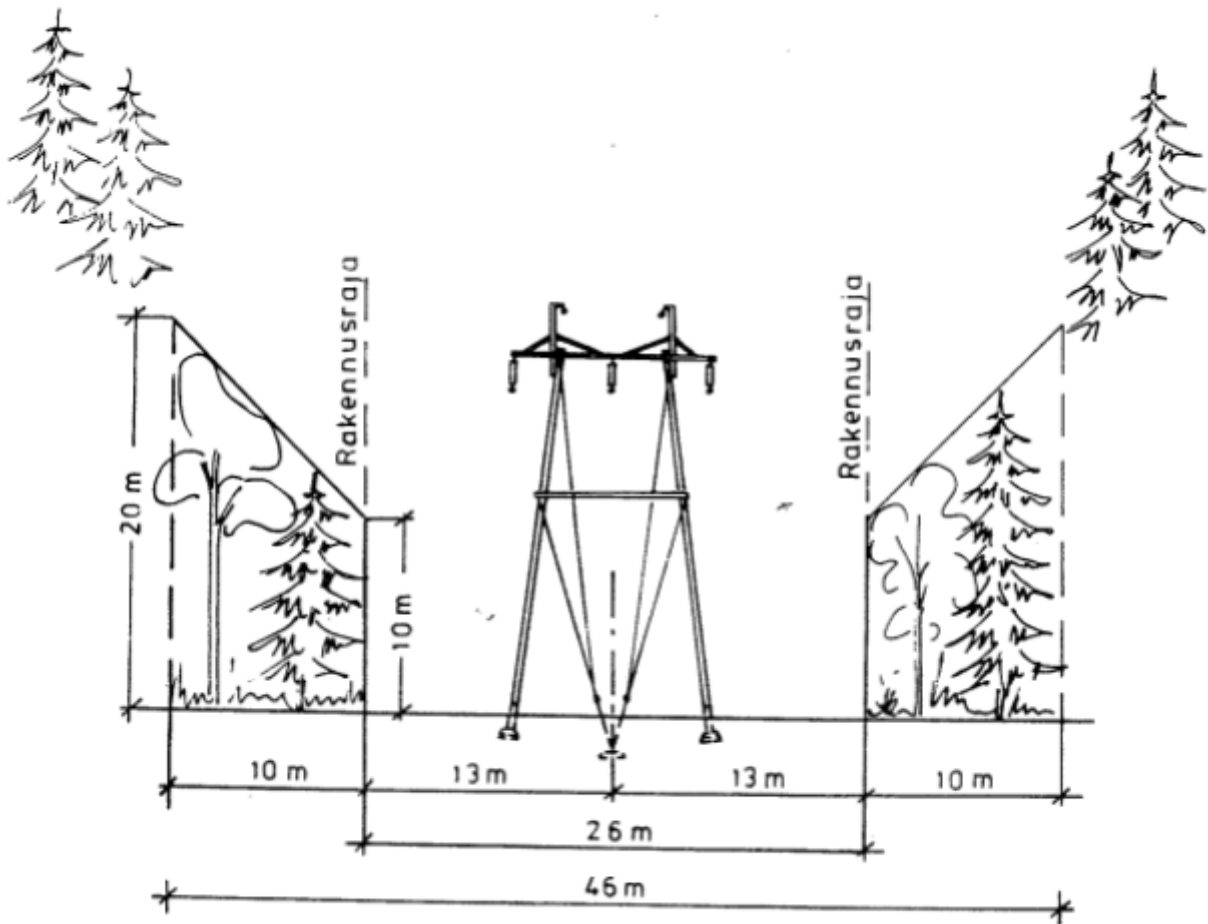
**Rakentamisen  
taidetta.**

## LAUSUNNOT:

### 1. CARUNA OY

#### Nykyinen sähköverkko

Caruna Oy:n suunnittelualueella sijaitseva nykyinen sähköverkko on esitetty aiemmassa lausunnossamme.



Kuva

#### 1: Nykyisen Ruotsinkylä-Ruskeasanta johdon johtoalue

Johtoalueelle ei saa sijoittaa ilman voimajohdon omistajan lupaa maanpäällisiä tai maanalaisia rakennuksia tai rakennelmia. Istutuksien korkeus johtoaukealla on oltava rajoitettu koko kasvukauden ajan maksimissaan kahteen (2) metriin.

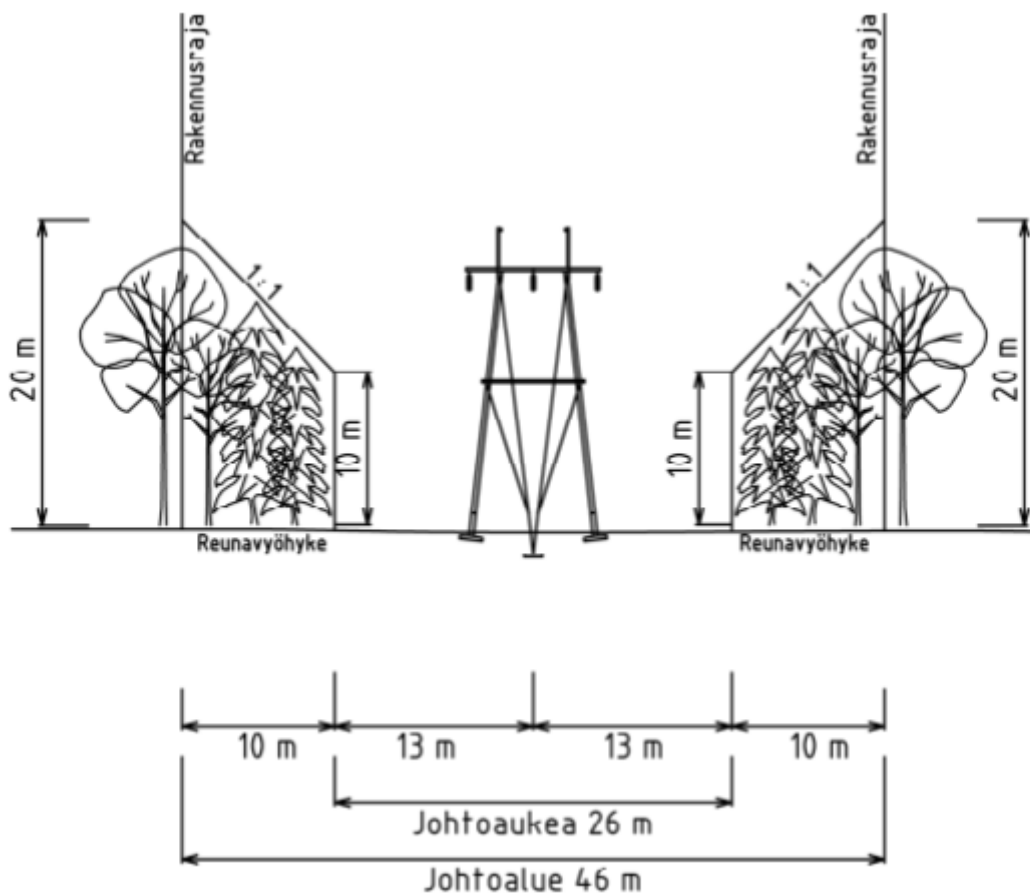
Ruotsinkylä-Ruskeasanta voimajohdon siirtämisestä osittain pois nykyiseltä johtokadulta on alustavasti neuvoteltu Carunan, Fingridin ja Tuusulan kunnan edustajien välillä.

## Siirtokustannusten jako

Mahdolliset tarvittavat johtosiirrot tehdään Caruna Oy:n toimesta ja siirtokustannuksista vastaa siirron tilaaja. Johtojen siirto edellyttää, että niille järjestyy uusi pysyvä sijainti. Johtosiirrosta on sovittava Carunan kanssa erillisellä sopimuksella.

## Muuta huomautettavaa

Pyydämme huomioimaan alueen jatkosuunnittelussa 110 kV:n voimajohdon aiheuttamat rakentamisrajoitukset. Mikäli Ruotsinkylä-Ruskeasanta johtoa siirretään, lunastetaan uudelle johtoalueelle käyttöoikeuden rajoitus, joka noudattelee kuvan 2 periaatetta. Voimajohtoalueelle ei sallita pysyviä rakenteita tarvitsevia toimintoja tai voimajohtoille mahdollisesti vahinkoa aiheuttavia toimintoja kuten varastointi- ja lastaus, pallo- ja urheilukenttä, leikkipuisto, tulentekopaikka tai polttonestekäkelu. Johtoalueelle tai sen läheisyyteen sijoittuvasta rakentamisesta tulee aina pyytää Carunalta erillinen risteämälausunto. Risteämälausunnon voi pyytää osoitteesta [alueverkko@caruna.fi](mailto:alueverkko@caruna.fi).



Kuva 2: Viitteellinen piirros uuden johdon johtoalueesta

## Vastine:

Merkitään lausunto tiedoksi.

## 2. KESKI-UUDENMAAN ALUEELLINEN VASTUUMUSEO / HELSINGIN KAUPUNGIN MUSEO

Tuusulan kunta on pyytänyt Keski-Uudenmaan alueelliselta vastuuseumelta lausuntoa Focus-alueen yleissuunnitelman ehdotuksesta. Yleissuunnitelma ei ole virallinen kaavataso, mutta se toimii tulevien asemakaavojen selvitysaineistona. Yleissuunnittelussa otetaan kantaa mm. Kehä IV:n liittymäjärjestelyihin ja rinnakkaiskadun linjaukseen, kortteli-kokoihin, kaupan ratkaisuun sekä voimalinjoiden muutostarpeisiin. Maankäyttöratkaisujen lisäksi laaditaan työn edellyttämät selvitykset liikenteestä ja kunnallistekniikan toteuttamisesta sekä alueen tasaamisesta.

Keski-Uudenmaan alueellinen vastuuseumo tarkastelee hanketta perustehtävänsä mukaisesti rakennettujen kulttuuriympäristöjen, maiseman ja arkeologian vaalimisen näkökulmasta.

Rakennettu kulttuuriympäristö ja maisema

Keski-Uudenmaan alueellinen vastuuseumo totesi Focus-alueen yleissuunnitelman valmisteluaineistosta sekä osallistumis- ja arviointisuunnitelmasta, että rakennetun kulttuuriympäristön ja maiseman kannalta alueella keskeisin ja kriittisin kohta tiehankkeessa on selkeän avoimen maisematilan muodostava Myllykylän alue ympäröivine viljelysaukeineen. Myllykylän maisema-arvot liittyvät etupäässä viljelymaisemaan, josta välittyy alueen asutushistorian kerroksellisuus aina uuden ajan alusta 1800-luvun lopulle. Myllykylä on säilynyt jorkilaaksossa pienipiirteisenä kulttuuriympäristönä. Myllykyläntieltä katsoen maisemakuvaa hallitsevat laajat yhtenäiset peltoaueat. Myllykylässä on useita rakennuksia ja rakennusryhmiä, jotka kohoavat maamerkeiksi. Yleissuunnitelman vaikutuksenarviossa tulee tarkastella maankäytön ja Kehä IV:n liikennetarkaisujen yhteensovittamista alueen maisema-arvoja vasten. Tässä tieympäristösuunnittelu ja tien sovittaminen maisemaan ovat merkittävässä roolissa.

Annetussa vastineessa todetaan, että Kehä IV:n (mt 152) toteutuminen tulee muuttamaan Myllykylän viljelyalueiden maisema-arvoja. Tien toteuttamisen maisemallisia muutoksia on arvioitu jo vuonna 2020 mt 152 jatkeen YVA-menettelyn yhteydessä. Tien sovittamista maisemaan yhdessä maankäytön muutosten kanssa on arvioitu yleissuunnitelmassa vasta pintapuolisesti. Tarkemmin maisemallisia vaikutuksia ja niiden pehmentämiskeinoja käsitellään asemakaavoituksen yhteydessä.

Keski-Uudenmaan alueellinen vastuuseumo suhtautuu kriittisesti siihen, että tarkemmat maisemalliset vaikutukset ja niiden mahdolliset pehmentämiskeinot käsitellään vasta asemakaavoituksen yhteydessä. Tämä hämärtää hankkeen kokonaisvaikutusten arviointia. Museon mielestä hankkeen vaikutusten vähentämisen suunnittelu tulisi olla mukana yleissuunnitelmassa ja osana hankkeen vaikutusten arviointia. Museo esittää näiden liittämistä yleissuunnitelmaan.

Arkeologia

Yleissuunnitelma-alueelta tunnetaan Museoviraston ylläpitämän muinaisjäänösrekisterin tietojen perusteella yhteensä yhdeksän muinaismuistolain suojaamaa kiinteää muinaisjäänöskohdetta, jotka ovat kivi-kautinen asuinpaikka Takapelto (tunnus muinaisjäänösrekisterissä 858010004), rökkiökohteet Mäkiniihtu (1000007199), Puusepäntie (1000007200), Johannisberg A (858010018), Vävars (858010019), Johannisberg D (1000005764), Johannisberg E (1000005765), Huhtarihi II (858010016) ja kievari Maantiekylä (Clemetskog) Jussila (1000014750) sekä hiilimiilu Mäkiniihtu 2 (1000020047).

Yleissuunnitelma-alueella on käynnissä tällä hetkellä arkeologinen inventointi, jossa tarkastetaan tunnettujen kohteiden sijainti, säilyneisyys ja aluerajaukset. Inventoinnissa on mahdollista löytää alueelta myös uusia kohteita. Arkeologisen inventoinnin tulokset valmistuvat vasta kesän aikana.

Museo ottaa kantaa hankkeen vaikutuksista arkeologiseen kulttuuriperintöön ja mahdollisiin jatkotutkimustarpeisiin sen jälkeen, kun inventoinnin tulokset ovat käytettävissä.

Yleissuunnitelman mukaan tiedossa olevat muinaisjäännöskohteet eivät ole jäämässä suoraan rakentamisen alle, mutta kohde Johannisberg A (858010018) sijoittuu hyvin lähelle Kehä IV:n (mt 152) tielinjausta. Keski-Uudenmaan alueellinen vastuumuseo toteaa, että edellä mainittujen kiinteiden muinaisjäännösten ja mahdollisesti inventoinnissa esiin tulevien uusien muinaisjäännösten päälle tai välittömään läheisyyteen ei tule osoittaa sellaista maankäyttöä, jonka yhteydessä muinaisjäännöksen säilyminen vaarantuisi. Jos suunnitelmassa kuitenkin, painavien syiden perusteella, päädytään suunnitelman toteuttamiseen ja muinaismuistolain vastaisesti sijoittamaan maankäyttöä kiinteiden muinaisjäännösten välittömään läheisyyteen, tulee asiassa menetellä muinaismuistolain 13. §:n mukaisesti. Yleisen hankkeen kyseessä ollessa on järjestettävä neuvottelu, jossa todetaan, että muinaisjäännös tai osa siitä on mahdollista poistaa riittävien arkeologisten tutkimusten jälkeen. Neuvottelusta tulee tehdä muistio, jossa nämä asiat todetaan. Neuvottelussa tulee olla mukana Museovirasto, Keski-Uudenmaan alueellinen vastuumuseo, Tuusulan kunta sekä maanomistajat. Tutkimuskustannuksista vastaa hankkeen toteuttaja.

#### **Vastine:**

Kehä IV:n (mt 152) eritasoliittymä siltarakenteineen tulee itsessään olemaan hallitseva elementti Myllykyläntien tulevassa maisemaympäristössä. Eritasoliittymän toteuttamiselle ja siihen liittyvän pääkadun ohjaamiselle ei ole löydetty vaihtoehtoisia toteuttamiskelpoisia ratkaisumalleja. Myllykyläntien länsipuoli on niin ikään yleiskaavoitettu teollisuusrakentamiseen, joten pitkällä aikavälillä alueen maisemaan tulee väistämättä muutoksia. Näihin seikkoihin voidaan ottaa tarkemmin kantaa alueen jatkosuunnittelussa. Ympäristön muutoksia suunnitellaan tarkemmin mm. alueen asemakaavoituksen yhteydessä, jolloin myös tekniset yksityiskohdat esim. tielinjausten ja melusuojauksen osalta tarkentuvat.

Alueelle on laadittu kuluneen kevään ja kesän aikana muinaisjäännösinventointi (Liite I.), jonka tulokset on käyty läpi neuvottelussa Museoviraston ja Keski-Uudenmaan alueellisen vastuumuseon kanssa. Kohteista Johannisberg A (858010018) on jäämässä suunnitellun Kehä IV reunaan niin, että sen säilymistä ei voida turvata. Muinaisjäännökseen kajoamisesta on käyty muinaismuistolain 13 §:n mukainen neuvottelu, jossa todettiin, että muinaisjäännös voidaan poistaa tielinjauksen kohdalta riittävien tutkimusten jälkeen. Huhtarinmäeltä tutkitaan myös löytynyt mahdollinen raivausröykkiö. Muiden kohteiden osalta tutkimustarve selviää asemakaavoituksen yhteydessä.

### **3. UUDENMAAN LIITTO**

Asian taustaa

Yleissuunnitelma ei ole oikeusvaikutteinen suunnitelma, mutta se toimii Focuksen alueelle laadittavien asemakaavojen selvitysaineistona. Suunnittelussa otetaan kantaa mm. Kehä IV:n liittymäjärjestelyihin ja sen itä-länsisuuntaisen rinnakkaiskadun linjaukseen, korttelikokoihin, kaupan ratkaisuun sekä voimalinjojen muutostarpeisiin.

Lainvoimaisessa Helsingin seudun vaihemaakuntakaavassa on Focuksen alueelle osoitettu lentoaseman liikennealueen aluevaraus, tuotannon- ja logistiikkatoimintojen sekä kaupan alueen kehittämisperiaatemerkinnot, Maantie 152 jatke (Kehä IV), liikenteen yhteystarvemerkinnot (Tallinna-tunneli), liikennetunnelin ohjeellinen linjaus (Lentorata) sekä pohjavesialueen ominaisuusmerkintä.

Lisäksi voimassa ovat kaavan yleiset määräykset. Maakuntakaava ei kuitenkaan ole voimassa oikeusvaikutteisen yleiskaavan alueella muutoin kuin muutettaessa yleiskaavaa.

#### Lausunto

Maantie 152 jatke, eli Kehä IV on osoitettu lainvoimaisessa maakuntakaavassa maakunnallisesti merkittäväksi tieksi. Merkintää koskevan suunnittelumääräyksen mukaan väylälle tai sen välittömään läheisyyteen ei saa tehdä toimenpiteitä, jotka heikentävät pitkämatkaisen liikenteen, joukkoliikenteen tai kuljetusten palvelutasoa. Uudenmaan liitto pitää Kehä IV:ää tärkeänä logistiikan poikittaisena yhteytenä, jonka suunnittelua tulee edistää. Uudenmaan liitto toteaa, että Mt 152 Hämeenlinnanväylä – Tuusulanväylä on valmistunut vuonna 2020 aluevaraussuunnitelma, jossa on esitetty liittymäjärjestelyt Focus-alueelle. Aluevaraussuunnitelman mukaiset ratkaisut tulee huomioida nyt lausunnolla olevassa yleissuunnitelmassa. Mt 152 Hämeenlinnanväylä – Tuusulanväylä koskevat suunnitelmat tulee tehdä yhteistyössä Uudenmaan ELY-keskuksen kanssa.

Focus yleissuunnitelman alueella mt 152 ja Tuusulanväylän liittymän läheisyys on todettu potentiaalisesti raskaan liikenteen taukopaikan sijoittumisalueeksi. Uudenmaan liitto kannustaa löytämään ratkaisuja, joissa Focus-yleissuunnitelman alueen asemakaavoituksen yhteydessä otetaan huomioon raskaan liikenteen taukopaikkojen toteutumisen mahdollisuudet mm. merkinnöissä ja määräyksissä.

Lentorata on osoitettu lainvoimaisessa Helsingin seudun vaihemaakuntakaavassa liikennetunnelin ohjeellisen linjauksen merkinnällä, joka on toteutettava maanalaisena ratana. Lentoradan linjaussuunnittelu on edennyt ja YVA-ohjelma valmistunut Focus-yleissuunnitelman valmisteluaineiston ja osallistumis- ja arviointisuunnitelmasta annetun lausunnon jälkeen. Lentorataan liittyy radan maanpintayhteyksiä, ajotunneleita ja kuiluja, joita voi Lentorataa koskevien suunnitelmien mukaan sijoittua myös Focus-yleissuunnitelman alueelle. Lentorata tulee osoittaa Focus-yleissuunnitelmassa maanalaisen tunnelivarauksen merkinnällä viimeisimmän suunnitelman mukaisesti ja radan vaatimat pintaratkaisut on otettava asianmukaisesti huomioon.

Uudenmaan liitto toteaa, että Suomiradasta on valmistunut pääsuuntaselvitys. Pääsuuntaselvityksessä Suomiradan eri vaihtoehdot kulkevat lausuttavana olevalla suunnittelualueella tunnelissa. Uudenmaan liitto katsoo, että Focus-yleissuunnitelman alueen suunnitelmien tarkentuessa tulee tehdä yhteistyötä Suomi-rata Oy -hankeyhtiön kanssa, joka suunnittelee sekä Lentorataa, että Suomirataa, jotta mm. mahdolliset pintaratkaisut ja yhteensovittaminen alueelle kohdistuvien hankkeiden kanssa voidaan ottaa riittävän aikaisin huomioon.

Lainvoimaisessa maakuntakaavassa Tallinna-tunneliin liittyvä tavaraliikenteen yhteystarve on osoitettu liikenteen yhteystarvemerkinnällä. Uudenmaan liiton näkemyksen mukaan Tallinna-tunneliin liittyvä tavaraliikenteen yhteystarve olisi tarkoituksen mukaista sijoittua samaan ratakäytävään Suomiradan kanssa. Focus-yleissuunnitelman alueen tarkemmassa suunnittelussa tulee huomioida myös Tallinna-tunneliin liittyvät pintaratkaisut sen hetkisten suunnitelmien mukaisesti.

Uudenmaan liitto huomauttaa, että lentoliikennealueeseen liittyy MRL 33 §:n mukainen rakentamisrajoitus. Focus-yleissuunnitelman alueen lentoliikenteen alueelle merkitty selvitysalue tulee suunnitella yhteistyössä Finavia Oyj:n kanssa.

Yleissuunnitelmaehdotuksen raportissa todetaan, että Focus-alueen osayleiskaavassa esitetty kaupan ratkaisu on alueiden sijoittumisen osalta vanhentunut, mutta esitetyt kaupan laadulliset ja määrälliset rajaukset ovat edelleen ajanmukaisia ja yleiskaava ohjaa yhä riittävässä määrin alueen

suunnittelua. Raportin mukaan osayleiskaavan muuttamiselle ei tässä vaiheessa ole tarvetta ja sitovasti vanhentuneisuus ratkaistaan vasta asemakaavavaiheessa. Uudenmaan liitto toteaa, että mikäli Focus-alueen osayleiskaava tullaan päivittämään, on maakuntakaava ohjeena laadittaessa ja muutettaessa yleiskaavaa MRL 32 §:n mukaisesti. Uudenmaan liitto myös kannustaa kaupan ratkaisun osalta suunnittelu yhteistyöhön yli kuntarajojen.

#### **Vastine:**

Tuusulan kunta yhtyy Uudenmaan liiton näkemykseen siitä, että Kehä IV on tärkeä logistiikan poikittaisyhteys, jonka suunnittelua tulee edistää. Yleissuunnitelma on laadittu Mt 152 Hämeenlinnanväylä – Tuusulanväylä aluevaraussuunnitelmassa (2020) esitetyt ratkaisut huomioiden. Liikennesuunnittelun jatkamisesta on käyty useita palaverieita Uudenmaan ELY-keskuksen kanssa.

Raskaan liikenteen taukopaikan osalta toistamme luonnosvaiheen palautteen vastineissa antamamme seuraavan kannanoton. *Yleissuunnitelmassa ei ole osoitettu erillisiä sijoittumispaikkoja taukoalueelle, eikä Tuusulan kunta näe sitä tässä suunnitelmassa tarpeelliseksi, sillä taukopaikka on mahdollista sijoittaa määräyksen puitteissa yleissuunnitelman teollisuuteen varatuille alueille (T-alue) ilman erillistä taukopaikkamerkintääkin.*

Lentoradan linjaus on lisätty yleissuunnitelman karttaosaan merkinnällä: *Liikennetunnelin ohjeellinen linjaus*. Linjaus huomioidaan tarkemmassa suunnittelussa. Tallinna-tunneli voidaan huomioida yksityiskohtaisemmin vasta kun ratahankkeen linjaus on tarkentuneet.

Lentoliikenteen alue rakentamisrajoitus on tiedossa. Alue suunnitellaan luonnollisesti yhdessä Finavian kanssa, mutta alueen asemakaavoitus ei ainakaan toistaiseksi ole ajankohtaista.

Vantaa rajalle sijoittuvalle kaupan alueelle (KM) on lisätty määräys, että aluetta ei saa toteuttaa ilman osayleiskaavan tarkistamista. Maakuntakaava on tuolloin ohjeena kaavaa laadittaessa.

## **4. FINAVIA OYJ**

Focus-alueelle laaditaan yleissuunnitelma asemakaavoituksen valmistelua varten. Yleissuunnitelman luonnosvaiheen kahdesta vaihtoehdosta on muodostettu molempien vaihtoehtojen ratkaisuja yhdistelevä yleissuunnitelman ehdotus. Finavia kiittää lausuntopyyynnöstä ja lausuu seuraavaa.

Yleissuunnitelmaehdotuksessa on esitetty Helsinki-Vantaan lentoaseman maankäyttöä ja esterajoituksia koskevia ratkaisuja. Ehdotuksessa on esitetty tulevan mt 152 eteläpuolelle, LL-alueen pohjoisosaan selvitysalue, jonka maankäyttöä tarkastellaan tarkemmin tarpeen mukaan erikseen. Finavia on lausunut Focus-alueen yleissuunnitelman luonnosvaiheessa, että "lentoliikenteen alueen (LL) käyttötarkoitusta ei haluta toistaiseksi määrittellä ja tämän vuoksi tulee LL-alueen sisällä olevat merkinnät poistaa kaavakartalta. Poikkeuksena Finavia katsoo, että tarkemmin määrittelemätön yhteystarvemerkinä voidaan merkitä yleissuunnitelmaan Myllypadontien ja yleissuunnitelman kaava-kartassa esitetyn mt 152 keskimmäisen liittymän välille." Finavia pysyy kannassaan ja katsoo, että merkinnät LL-alueen sisältä tulee poistaa.

Yleissuunnitelmaehdotuksen mukaan Focus-alueella sijaitsevia voimajohtolinjoja tulee siirtää alueen toteuttamisen mahdollistamiseksi. Finavia on aiemmin toimittanut Tuusulan kunnalle tiedot Helsinki-Vantaan lentoaseman esterajoituspinnoista sisältäen varautumisen kiitoteiden 1 ja 3 jatkamiseen pohjoiseen ja todennut luonnosvaiheen lausunnossaan, että lentoaseman esterajoituspinnat ja tutkien suojaetäisyydet on huomioitava alueen suunnittelussa.

Yleissuunnitelma-aineistossa on todettu, että voimalinjat läpäisevät lentoesterajapinnan jo nykytilanteessa lentokoneiden bongauskallion kohdalla ja, että voimalinjoja ei voi toteuttaa Kehän IV linjaukseen ilman estepintojen läpäisemistä. Suunnitelmassa on lisäksi todettu, että Kehä IV on suunniteltu erikoiskuljetusreitti. Eltel Networks on selvittänyt voimajohtojen siirtomahdollisuuksia alueella ja tässä ratkaisuna esitetään voimalinjojen siirtämistä lähellä nykyistä linjaa yhteispylväissä. Yleissuunnitelman aineistossa ei ole esitetty ratkaisun vaikutuksia lentoaseman esterajoituspintoihin. Finavia toteaa, että esterajoituspintojen huomioimatta jättäminen Focus-alueen suunnittelussa voi johtaa siihen, että toisen tai molempien kiitoteiden jatkevarausta ei voida toteuttaa. Finavia suhtautuu tähän vakavasti ja viittaa valtakunnallisissa alueidenkäyttötavoitteissa esitettyyn kansainvälisten lentoasemien kehittämismahdollisuuksien turvaamisesta. Finavia ei voi hyväksyä suunnitelmia, jotka saattavat vaarantaa valtakunnan päälentoaseman kehittämisen. Tämän perusteella Finavia vaatii, että Focus-alue tulee suunnitella siten, että ratkaisut mahdollistavat lentoaseman kiitotiejatkevarausten toteuttamisen ja, että lentoturvallisuus voidaan taata esterajoituspintojen riittävällä toteutumisella.

Lisäksi Finavia muistuttaa yleissuunnitelmaluonnoksesta antamassaan lausunnossa todetuista lentoaseman tutkien suojaetäisyyksistä.

#### **Vastine:**

Selvitys-alue merkintä on osoitettu alueelle, jolla on enintään potentiaalia rakentamisalueena. Merkintä ei vielä itsessään ohjaa rakentamista vaan ainoastaan tuo esiin alueen suunnittelutarpeen, mikäli aluetta lähdetään kehittämään. Alueen ottaminen rakentamiskäyttöön edellyttää kaavallista suunnittelua. Merkinälle on perusteltu syy, eikä sitä ole tarpeen poistaa.

Lentoesterajapinnat on huomioitu voimalinjojen suunnittelussa, mistä johtuen niitä on esitetty siirrettävän pohjoisemmaksi. Kartalla osoitettu uusi linjaus ei läpäise lentoesterajoitusta. Kehä IV:ää ei voi toteuttaa siirtämättä voimalinjoja. Voimalinjoja ei myöskään voi toteuttaa korotettuina yhteispylväinä niiden nykyiseen linjaukseen ns. lentokoneiden bongauskallion ympäristössä.

Tutkien suojaetäisyydet huomioidaan tarkemmassa suunnittelussa Finavian ohjeistamalla tavalla.

## **5. KESKI-UUDENMAAN YMPÄRISTÖKESKUS**

Ympäristökeskus kiinnittää aiemmin lausutun lisäksi huomiota seuraavaan:

Focus yleissuunnitelmaehdotuksen kartalle on merkitty selitteen mukaan pohjaveden muodostumisalueen raja, joka todellisuudessa on Mätäksen pohjavesialueen raja. Kartalla ei näy pohjaveden muodostumisaluetta. Likaisten hulevedet tulee pohjavesialueella johtaa hulevesiviemäriin ja pohjavesialueen ulkopuolelle. Likaisten hulevesien johtaminen avo-ojiin tai niiden viivyttäminen pohjavesialueella aiheuttavat riskin hulevesien ja niiden haitta-aineiden imeytymiseen pohjaveteen.



Pidämme hyvänä ekologisen kompensaation pilottiprojektin yhteydessä käytyjä keskusteluja luontoarvojen huomioimisesta ja olemme mielellään mukana keskusteluissa myös jatkossa. Yleissuunnitelmatyön yhteydessä laadittu luontoselvitysten yhteenvetoraportti on hyödyllinen työkalu tulevassa asemakaavavaiheessa. Yhteenvetoraportissa on esitetty monia lisäselvitystarpeita, joita on syytä arvioida suunnittelun edetessä.

**Vastine:**

Pohjavesialueen merkintä on korjattu karttaan. Muodostumisalueen rajaa ei ole esitetty yleissuunnitelmassa kartan selkeyden vuoksi, sillä kartalla on myös vedenottamoita koskevia merkintöjä. Muodostumisalue on esitetty raportissa ja liitekartoissa. Suoja-alueet osoitetaan joka tapauksessa yksityiskohtaisemmin asemakaavoissa. Vesihuoltosuunnitelmaa on täydennetty likaisten hulevesien osalta seuraavasti: *Likaiset hulevedet tulee johtaa pohjavesialueella hulevesiviemäriin tai ojaan, jossa on luiskasuojaus. Pohjaveden suojausratkaisut määritetään tarkemmin yksityiskohtaisemmassa suunnittelussa.*

Ekologisen kompensaation keskusteluita on tarkoitus jatkaa ja pitää yllä vuoropuhelua alueen luontoarvoihin liittyen. Yhteenvetoraportin tulosten arviointi käydään läpi asemakaavoituksen yhteydessä.

## 6. FINGRID OYJ

Kiitämme lausuntopyynnöstänne.

Alueelle sijaitsee Fingrid Oyj:n 110 kV voimajohto Porvoo - Ruotsinkylä. Olemme vuosien varrella toimittaneet tietoja voimajohdosta ja kommentoineet hankkeen vaiheita (mm. Kehä IV-asebakaava OAS 22.2.2019). Kunta on käynyt myös keskustelua Carunan ja Fingridin kanssa voimajohtojen siirtomahdollisuuksista. Fingrid on aiemmin tutkinut alustavasti voimajohdonsiirron toteutusta, ja olemme todenneet asian vaativan edelleen tarkempia selvityksiä sekä sopimuksen laatimista kustannuksista ja siirron toteuttamisesta. Kunta on edistänyt asiaa siten, että Eltel Networks on laatinut esiselvitystä voimalinjojen siirtomahdollisuuksista ja johtolinjauksista.

Yleissuunnitelmissa olevista siirtovaihtoehdoista meillä ei ole tässä vaiheessa kommentoivaa. Tarkemmassa suunnittelussa ratkaistaan tekniset yksityiskohdat ja tehdään tarvittavat sopimukset Fingridin kanssa.

Lausuimme yleissuunnitelman edellisestä vaiheesta 29.6.2023. Siinä esiintuodut asiat on otettava huomioon myös jatkossa.

Voimajohtoalueelle tai sen läheisyyteen sijoittuvasta rakentamisesta tulee pyytää Fingridistä erillinen risteämälausunto. Risteämä voi olla esimerkiksi tie, katu, rakennelma tai rakennus, joka sijoittuu voimajohdon läheisyyteen. Risteämälausunnossa esitetään kaavalausuntoa yksityiskohtaisemmin ne seikat ja turvallisuusnäkökohdat, jotka hankkeen suunnittelijan ja toteuttajan on voimajohdon kannalta otettava huomioon. Pyydämme toimittamaan lausuntopyynnön ensisijaisesti verkkosivun kautta [www.fingrid.fi/kantaverkko/maankaytto-ja-ymparisto/luvat-ja-lausunnot](http://www.fingrid.fi/kantaverkko/maankaytto-ja-ymparisto/luvat-ja-lausunnot) tai tarvittaessa sähköpostilla [risteamalausunnot@fingrid.fi](mailto:risteamalausunnot@fingrid.fi).

Fingridin voimajohdot ovat maankäyttö- ja rakennuslain (132/1999) 22 § tarkoittamia voimajohtoja. Tämä lausunto koskee Fingrid Oyj:n voimajohtoja.

Pyydämme lähettämään meille tietoa kaavan etenemisestä. Tätä kaavoitusasiaa Fingrid Oyj:ssä hoitaa Mika Penttilä puh. 030 395 5230.

Yleis- ja asemakaavat, joissa on Fingrid Oyj:n voimajohtoja tai muita toimintoja, pyydämme lähettämään lausunnon mieluiten sähköisenä osoitteeseen kirjaamo@fingrid.fi tai kirjallisena osoitteella Fingrid Oyj, Maankäyttö ja ympäristö, PL 530, 00101 HELSINKI.

**Vastine:**

Merkitään lausunto tiedoksi.

## **7. UUDENMAAN ELY-KESKUS**

Tuusulan kunta on pyytänyt Uudenmaan ELY-keskuksen lausuntoa Focus-alueen yleissuunnitelmaehdotuksesta. ELY-keskus on saanut lisää aikaa lausunnon antamiselle. Tarkoituksena on, että yleissuunnitelma toimii laadittavien asemakaavojen selvitysaineistona.

ELY-keskus pitää hyvänä asiana, että Focus-alueen yleissuunnitelmaehdotukseen on merkitty maantien 152 aluevarausuunnitelman mukaiset tilavaraukset. Myllykylän eritasoliittymän osalta yleissuunnitelmaehdotukseen on valittu vaihtoehdon 1 mukainen ratkaisu. Aluevarausten riittävydet tulee varmistaa tiesuunnitelmatasoisilla selvityksillä.

Kunnan tulee laatia riittävät selvitykset liikenteellisistä vaikutuksista Focus-alueen mahdollisen asemakaavoituksen yhteydessä. Liikenneselvityksen sisältövaatimuksista pidetään erillinen neuvottelu Tuusulan kunnan ja ELY-keskuksen välillä.

Maankäytön kehityksestä johtuvien kehittämistoimenpiteiden vaiheistukseen tulee kiinnittää erityistä huomiota, eivätkä valitut ratkaisut saa heikentää maantien 152 toteuttamisedellytyksiä. Kt 45 Tuusulanväylästä on vuonna 2022 valmistunut liikenneselvitys, jonka tulokset tulee huomioida Focus-alueen suunnittelussa.

Lentoradan linjaus kulkee Uudenmaan maakuntakaavassa Focus-alueen läpi. Lentorata vaikutuksineen tulee huomioida alueen suunnittelussa. Toteutuessaan Kehä IV on merkittävä raskaan liikenteen yhteys Uudellamaalla, minkä vuoksi ELY-keskus näkee, että Focus-alueella tulisi varata tilaa raskaan liikenteen taukopaikalle.

Yleissuunnitelmaa laaditaan alueelle, jolla on voimassa Focus -alueen osayleiskaava. Osayleiskaavassa on muun ohella osoitettu kaupan alueen sijainti ja laajuus maakuntakaavan tarkoittamalla tavalla. Uudenmaan ELY-keskus katsoo, että yleissuunnitelman ratkaisu ei kaupan alueiden osalta perustu voimassa olevaan osayleiskaavaan. Mikäli kaupan alueen sijaintia ja laajuutta on tarpeen arvioida uudelleen, ja yleissuunnitelmassa esitetyllä tavalla osoittaa merkitykseltään seudullista kauppaa maantien 152 eteläpuolelle, tulee voimassa olevaa osayleiskaavaa tarkistaa kaupan ratkaisun osalta. Kaupan ratkaisun tulee perustua MRL:n mukaisesti riittäviin selvityksiin. Yleissuunnitelma eroaa osayleiskaavasta merkittävästi myös osayleiskaavan P-3 alueiden osalta.

Puhtaat hulevedet tulee imeyttää pohjavesimuodostumaan, mutta imeytystä ei tule sijoittaa vedenottamon lähisuojavyöhykkeelle. Tässä tulee ottaa huomioon mahdolliset vesilain mukaiset lupavaatimukset. Vedenottamon suoja-alueääräykset tulee ottaa huomioon sekä lähi- että kaukosuojavyöhykkeen osalta hulevesiratkaisuja ja rakentamista suunniteltaessa. Alueen toimintahistorian huomioon ottaen ELY-keskus katsoo, että puhtaiden hulevesien imetyspaikan maaperän tila tulee selvittää tarkemmassa suunnittelussa.

### Vastine:

Laaditaan asemakaavavaiheessa täydentävät liikenteelliset selvitykset ja varmistetaan tiealuevarausten riittävyys. Liikenneselvitysten sisällöstä ja liikenteen suunnittelusta on järjestetty ja järjestetään erillisiä neuvotteluja ELY-keskuksen kanssa. ELY:n esiintuoma Tuusulanväylästä vuonna 2022 valmistunut liikenneselvitys lisätään osaksi jatkosuunnittelun lähtötietoja.

Lentoradan ohjeellinen linjaus on lisätty yleissuunnitelmakartalle. Raskaan liikenteen taukopaikan osalta toistamme luonnosvaiheen palautteen vastineissa antamamme seuraavan kannanoton. *Yleissuunnitelmassa ei ole osoitettu erillisiä sijoittumispaikkoja taukoalueelle, eikä Tuusulan kunta näe sitä tässä suunnitelmassa tarpeelliseksi, sillä taukopaikka on mahdollista sijoittaa määräyksen puitteissa yleissuunnitelman teollisuuteen varatuille alueille (T-alue) ilman erillistä taukopaikkamerkintääkin.*

Focus-alueen osayleiskaavassa esitetyn kaupan ratkaisun voidaan todeta olevan MRL 42 § 4 mom. mukaisesti ilmeisen vanhentunut kaupan sijainnin osalta, mutta muutoin osayleiskaava ohjaa edelleen riittävässä määrin alueen suunnittelua. Laadittu yleissuunnitelmaratkaisu on myös voimassa olevan maakuntakaavan mukainen. Esitetystä muutoksesta aiheutuu pääasiassa Focus-alueen sisäisiä vaikutuksia. Alueen kehityksen seuraavissa vaiheissa asemakaavoitus kohdistuu mt 152 linjauksen pohjoispuoleisiin korttelialueisiin. Yleiskaavan muuttaminen tulee ajankohtaiseksi siinä vaiheessa, kun mt 152 linjauksen eteläpuolelle sijoittuvaa KM-aluetta lähdetään suunnittelemaan. Yleissuunnitelman määräyksiin on lisätty vaiheistusmääräys, että yleiskaavaa tulee tarkistaa ennen ko. alueen toteuttamista kaupan alueena. Osayleiskaavan P- 3 alue on tarkoitettu yksityisille palveluille ja työpaikoille. Yleissuunnitelmassa nämä alueet on osoitettu T-, TP- ja TY-alueina ja näistä vain TP-alueelle voi sijoittua vähäisessä määrin vähittäiskauppaa, mutta vain osayleiskaavassa esitetyn mitoituksen puitteissa. Liiketilän määrä ja laatu rajataan tarkemmassa suunnittelussa. P-3 merkinnällä yleiskaavassa osoitettu Sammonmäki on asemakaavoitettu hiljattain TY-alueeksi, jonka kaavaprosessin yhteydessä Uudenmaan ELY-keskus totesi kaavalausunnossaan, että *asemakaavaratkaisu tarkentaa onnistuneesti osayleiskaavassa esitettyä maankäytön ratkaisua.* Vastaavasti yleiskaavaa tarkennetaan nyt muidenkin kortteleiden osalta.

Huomioidaan pohja- ja hulevesiä koskevat kommentit alueen tulevassa asemakaava suunnittelussa.

## 8. HYVINVOINNIN JA TERVEYDEN EDISTÄMISEN LAUTAKUNTA

Alueen suunnittelussa tulee varmistaa suojaviheralueiden toimivuus melun, pölyn tai visuaalisen häiriön leviämisen ehkäisemisessä. Suunnittelussa tulee huomioida lähialueen maaseutumaisuus ja luonnonläheisyys. Suunnittelualueen laajempia ekologisia yhteyksiä esimerkiksi ympäröiviin metsiin tulee parantaa ja eheyttää. Hyvinvoinnin näkökulmasta huomiota on kiinnitettävä lähiseutujen asutukseen, metsien virkistyskäyttöön sekä eläin- ja kasvikunnan elinympäristöjen säilyttämiseen. Yleissuunnitelmaluonnoksessa merkittäväksi tavoitteeksi mainittu kaupunkirakenne ja -maisema muodostavat kauniin ja toimivan elinympäristön, jossa rakentaminen ja viheralueet ovat tasapainossa" on suunnittelun edetessä muistettava. Muun muassa biodiversiteetin säilyttäminen ja tukeminen, luontoa kunnioittavat hulevesiratkaisut sekä mahdollisten meluvallien metsittäminen tai niityttäminen ovat tärkeitä monimuotoista hyvinvointia edistäviä ratkaisuja.

Sekä alueen liikenteen ensimmäisen vaiheen toteuttamisessa että myöhemmässäkin suunnittelussa on huolehdittava siitä, että Maisalantiestä ja Myllykyläntiestä ei muodostu Focus-alueelle oikoreittiä. Yleissuunnitelmassa on huomioitu kevyen liikenteen väylien rakentaminen. Reitit tulisi erottaa muusta tiestöstä meluestein, esimerkiksi puustolla ja pensailla, kuitenkin niin, että näkyvyys ei vaarannu. Riista- ja pieneläinten kulkureittirakenteiden rakentamista Kehä IV:n yli- tai alikuluksi on selvitettävä. Kulkureittiratkaisut parantavat osaltaan liikenneturvallisuutta, keventävät tien estevaikutusta sekä vähentävät eläinten liikennekuolleisuutta.

### **Vastine:**

Suojaviheralueiden toimivuuteen kiinnitetään enemmän huomiota tarkemmassa suunnittelussa. Nykyisten ekologisten yhteyksien parantaminen on haastavaa, sillä suunnittelualueen sisälle jäävät alueet varataan lähes kokonaan rakentamiskäyttöön. Suunnittelualueen ulkoreunoilla kulkevat suojaviheralueet on tarkoitettu ensisijaisesti hulevesien johtamiseen, mutta ne toimivat myös aluetta maisemallisesti rajaavina viherpuskureina. Mahdolliset meluvallit on tarkoitus maisemoida, mutta niiden tarkempi toteutustapa valitaan yksityiskohtaisemmassa suunnittelussa, kun melusuojauksen tarve ja pohjarakentamisolosuhteet ovat paremmin tiedossa.

Liikenteellisenä tavoitteena on, ettei raskasta liikennettä lisättäisi Maisalan- ja Myllykylänteillä. Focus-alueelta Maisalantielle johtavan uuden katuyhteyden tarpeellisuutta ja toteuttamisen vaikutuksia tullaan tarkastelemaan jatkosuunnittelussa. Lähtökohtaisesti kadun toteuttamisessa on kyse pitkän aikavälin suunnitelmasta. Tämän hetkisen tiedon mukaan kadun rakentamisen Maisalantielle asti ei oleteta olevan tarpeen tämän vuosikymmenen aikana. On jopa mahdollista, ettei katua välttämättä toteuteta lainkaan, mutta se riippuu täysin maankäytön ja liikenneverkon kehittämisestä. Kadun toteuttamistarve voi kasvaa, mikäli Maisalantietä käyttävän liikenteen osalta sillä todetaan olevan vaikutusta Kehä IV:n, Tuusulanväylän ja Vanhan Tuusulantien risteysalueen toimivuuden parantamiseen.

Kevyen liikenteen yhteydet alueella kulkevat pääasiassa katukäytävien yhteydessä. Pääreitit on eroteltu autoliikenteestä välikaistoilla, jotka voidaan istuttaa. Mahdollisten meluesteiden tarve ja sijoitus ratkaistaan tarkemmassa suunnittelussa. Puut ja pensaat toimivat tässä yhteydessä huonosti meluesteinä, mutta niiden käytöllä ja sommittelulla on merkitystä katutilan viihtyvyyden ja maisema-arvojen osalta. Eläinten kulkureitit Kehä IV:n poikki tarkentuvat tiesuunnittelun yhteydessä.

## MIELIPITEET:

### 1. Muistutus

Toivon Maisalantien rauhoittamista lisä liikenteeltä. Onko liittymä Focus-alueelta Maisalantielle tarpeellinen muille kuin omille tonteilleen ajaville sekä jalankulkijoille ja pyöräilijöille?! Ei mielestämmemme!!!

Mutkikkaalla ja kapealla Maisalantiellä on jo nyt kestävämmän paljon liikennettä, etenkin raskasta liikennettä. Viime vuosien aikana on tapahtunut lukuisia rekkojen ym. ulosajoja (tilastot varmaan löytyvät?!). Tien reunat ovat pettäneet osassa tapauksista. Etenkin talvisin on ollut paljon vaaratilanteita, kun tien kapeuden takia raskas kalusto oikoo (tahtomattaan?) mutkissa vastaantulevan kaistalle. Nopeusrajoituksia myös rikotaan jatkuvasti. Maisalantielle liittyminen sen varrella olevista kiinteistöistä ja teiltä on etenkin ruuhka-aikoina haastavaa jo nyt.

#### Vastine:

Focus-alueelta Maisalantielle johtavan katuyhteyden tarpeellisuutta ja toteuttamisen vaikutuksia tarkastellaan jatkosuunnittelussa. Lähtökohtaisesti kadun toteuttamisessa on kyse pitkän aikavälin suunnitelmasta. Tämän hetkisen tiedon mukaan kadun ylettäminen Maisalantielle asti ei oleteta olevan tarpeen tämän vuosikymmenen aikana. Myös kadun varteen sijoittuvan maankäytön määrää on supistettu päivitetystä suunnitelmasta. Kadun toteuttamistarve voi kasvaa, mikäli Maisalantietä käyttävän liikenteen osalta sillä todetaan olevan vaikutusta Kehä IV:n, Tuusulanväylän ja Vanhan Tuusulantien risteysalueen toimivuuden parantamiseen. Focus-alueen väylien yhdistäessä Myllykyläntien Tuusulanväylään, uuden reitin oletetaan houkuttelevan nykyisin Myllykyläntie-Maisalantie -yhteydelle ohjautuvan kauttakulun tyyppisen liikenteen uudelle reitille vähentäen liikenteen kasvupainetta Maisalantiellä.

### 2. Muistutus (YIT Suomi Oy)

Vaiheittainen rakentaminen

- Yleissuunnitelman selostuksessa hyvä ottaa huomioon alueen maankäytön vaiheittainen toteutuminen. Vaiheittaisuus koskee myös liikenneverkon ja kunnallistekniikan rakentamista. Tällöin yleissuunnitelma antaa selkeämmät ja yhdenmukaiset lähtökohdat alueen asemakaavoitukselle, joka tehtäneen useassa pienemmässä palassa.

Katusuunnittelu

- Katujen 8 ja 10 liittymien tarkkaa sijaintia ei tulisi kiinnittää vielä yleissuunnitelmassa, vaan yhteystarvemerkintä riittää. Uusien katujen sijainti ja linjaus tarkennetaan jatkosuunnittelussa, ottaen huomioon kadun 2 geometria, betonihierrealue sekä vedenottamon suoja-alue. YIT:n tontin käyttöä edistää, jos kadun 10 paikka saadaan sovittua aikaisin, ja katu 2 rakennettua sinne asti.

- Katua 8 ei päästä toteuttamaan YIT:n rakentamisen ensimmäisessä vaiheessa, koska nykyiset toiminnot ovat silloin vielä käynnissä tontilla. Väliaikainen yhteys voidaan järjestää tulevan JKPP-väylän kohdalle, koska alkuvaiheessa kadun 2 liikennemäärä pysyy vielä kohtuullisena. Tontille johtava kunnallistekniikka voidaan sijoittaa pysyvästi tämän väliaikaisen yhteyden alle.

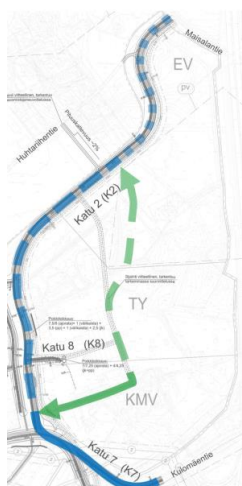
- Asemakaavoituksen yhteydessä määriteltävä katualueet ja niiden laajuus tarkemmin. - Yleissuunnitelmassa ei ole juurikaan otettu kantaa liikenteen ulkoisiin yhteyksiin, asemakaavatyössä tulee kiinnittää huomiota myös kestävien kulkutapojen käytön edistämiseen.
- Jalankulun, pyöräilyn ja joukkoliikenteen yhteydet on syytä esittää.
- Alueen ulkoiset yhteydet kehittyvät osittain omaa tahtiaan, riippumatta tonttien maankäytöstä.
- Alkuvaiheissa kaikki liikenne kulkee Kulomäentien eritasoliittymien kautta. Autoliikenteen vaikutukset Kulomäentien eritasoliittymiin tulee myös tarkastella
- Toivottavaa saada yhteys myös Maisalantien suuntaan.
- Kehä IV eteläpuolelle osoitettujen alueiden liikenneyhteydet tulee aikanaan sovittaa sen hetkiseen liikenneverkkoon myös tilanteessa, että Kehä IV ei ole vielä käytössä.
- Kadun ja raitiotien linjauksissa tulee ottaa huomioon betonihierrealueen sijainti ja tekninen toteutus.
- Katso liite 1. **HUOM!** en saa tähän kopioitua liitetessä olevia kuvia!  
Liite 1- Focus Liikenne-Liittymät-Vaiheistus.pdf

#### Muuta

- YIT:n alueen itäsivulla tien 45 varrella korttelin reuna poikkeaa alkuperäisestä asemakaavan rajauksesta, tulisi edetä aiemman linjauksen mukaisesti.
- Sähkövoimalinjan sijoittelua YIT:n alueen eteläsivulla/kehä IV liittymävarauksen alueella tulisi tarkentaa siten että linja kulkisi tontin rajalla ja vähemmän tontin alueella, parantaen tontin käytettävyyttä.
- KM ja KMTP toimintojen laajuutta voisi pienentää lisäämällä alueella sopivampia TP ja/tai T toimintoja.

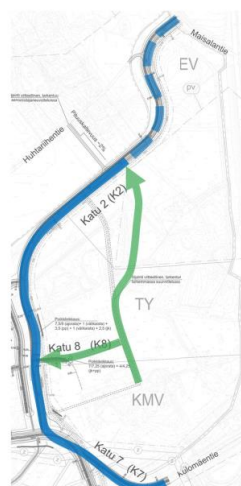
#### Liite 1 Focus Liikenne-Liittymät-Vaiheistus

### MAANKÄYTÖN VAATIMA KATUVERKON VAIHEISTUS



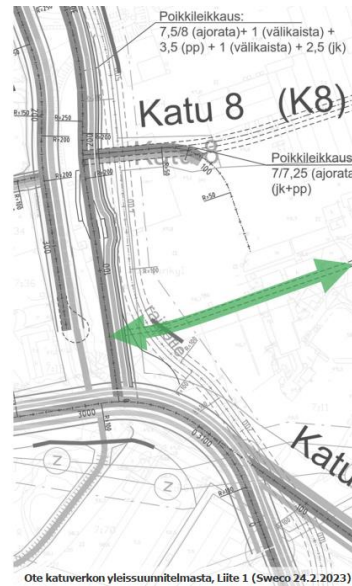
1. Vaiheessa toteutetaan katuyhteydet vähintään eteläiseen(tilapäiseen) maankäyttöliittymään - mahdollisesti myös jo pohjoiseen maankäyttöliittymään saakka.

2. Vaiheessa toteutetaan katuyhteydet vähintään pohjoiseen maankäyttöliittymään - mahdollisesti myös Maisalantielle saakka.



### 1. VAIHEEN ETELÄINEN KATUYHTEYS ALUEELLE (MUUTETAAN JALANKULUN JA PYÖRÄILYN YHTEYDEKSI, KUN "KATU 8" RAKENNETAAN 2. VAIHEESSA)

- Kunnallistekniikka alueelle liitetään tätä kautta
- Liittymäpaikka yleissuunnitelman "Katu 2" paaluluvulta 40-60, tarkempi sijainti varmistuu tontin maankäyttösuunnitelmien mukaisesti



### 1. JA 2. VAIHEEN POHJOINEN KATUYHTEYS ALUEELLE

- Kunnallistekniikka alueelle liitetään tarvittaessa myös tätä kautta
- Katulinjaus väistää betonihierteen läjitysalueen, mutta kulkee vedenottamon suoja-alueen reunassa, mikä edellyttää suojaustoimenpiteitä
- Liittymäpaikka yleissuunnitelman "Katu 2" paaluluvulta 790-810, tarkempi sijainti varmistuu jatkosuunnittelussa



### 2. VAIHEEN ETELÄINEN KATUYHTEYS ALUEELLE

- Maankäytön muuttuessa vapautuu tämä suora katulinjaus alueelle ja aiemmin rakennettu yhteys muutetaan jalankulun ja pyöräilyn yhteydeksi (kunnallistekniikka säilytetään sen alla)
- Liittymäpaikka yleissuunnitelman "Katu 2" paaluluvulta 180-200, tarkempi sijainti varmistuu jatkosuunnittelussa



### **Vastine:**

Vastineen alkuun voidaan todeta, että esitetyt asiat on keskusteltu YIT:n kanssa alueen asemakaavamuutoksen jatkamiseen liittyvissä kokouksissa kuluneen syksyn aikana.

Yleissuunnitelmassa esitetään ainoastaan ns. lopputilanne. Kaikkia toteutusvaiheita ei ole ollut mahdollista suunnitella tämän työ yhteydessä. YIT:n korttelialueiden vaiheittainen toteutus suunnitellaan asemakaavoituksen yhteydessä, kun suunnitelmat ja tavoitteet alueen suhteen ovat tarkentuneet. Varsinkin mielipiteessä esitetty ensivaiheen väliaikainen toteutus vaatii lisäselvityksiä.

Katu 8 on sijoitettu laaditussa yleissuunnitelmassa liikenneverkon toimivuuden ja katugeometrian kannalta tarkoituksenmukaiseen paikkaan, mutta pohjoisemman risteuksen (ent. Katu 10) sijainti on muutettu ohjeelliseksi. YIT:n korttelialueiden tuleva kaavaratkaisu voi liikenteellisesti perustua joko yhden tai kahden kulkuyhteyden varaan. Asia ratkaistaan asemakaavoituksessa. Kadun 2 varrelle sijoittuvien risteysten sijoittelu voi myös niin ikään tarkentua, mikäli mahdollisille muutoksille on perusteltuja syitä. Tämä kuitenkin edellyttää asemakaavoituksen yhteydessä tarkempia suunnitelmia, joilla ratkaisun toteutettavuus varmistetaan.

Focus-alueelta Maisalantielle johtavan uuden katuyhteyden (Katu 2) tarpeellisuutta ja toteuttamisen vaikutuksia tullaan tarkastelemaan jatkosuunnittelussa. Katuyhteyden avaaminen loppuun asti ei todennäköisesti ole tarkoituksenmukaista ainakaan Focus-alueen kehittämisen alkuvaiheessa. Kadun toteuttamistarve voi kasvaa, mikäli Maisalantietä käyttävän liikenteen osalta sillä todetaan olevan vaikutusta Kehä IV:n, Tuusulanväylän ja Vanhan Tuusulantien risteysalueen toimivuuden parantamiseen.

Kehä IV:n eteläpuoleisen KM-alueen toteutus ohjelmoitu toteutettavaksi myöhemmin ja se on riippuvainen Vantaan puoleisen maankäytön ja katuverkon kehittymisestä. Kaupan alueena toteuttaminen voi vaatia myös yleiskaavan tarkistamista. Alueen liikenteelliset toteuttamismahdollisuudet ilman Kehä IV:ää tulee suunniteltavaksi vasta myöhemmin.

Yleissuunnitelman itäreunassa on esitetty asemakaavaa tuoreemmassa osayleiskaavassa esitetty tiealueen rajaus. Korttelialueen rajaus voi olla laajempikin, mikäli osayleiskaavassa esitetystä ramppivarauksesta voidaan luopua asemakaavavaiheessa.

Suurjännitelinjat suunnitellaan tarkemmin asemakaavoituksen yhteydessä. Linjan siirtäminen etelämmäksi voi olla ko. kohdassa haastavaa.

Maankäyttöratkaisussa betonihierrealue on jätetty rakentamisen ulkopuolelle, kun työpaikkarakentamista on TP-alueen pohjoisosassa supistettu. KM- ja KMTP alueiden rajauksia tai käyttötarkoituksia ei ole tässä vaiheessa tarpeen muuttaa.

### **3. Muistutus**

Focus alueen suunnittelussa rinnakkaiskadun merkitys on ylikorostunut.

Yleissuunnitelmaehdotuksessa rinnakkaiskatu suorastaan korvaa kokonaisuuden kannalta paremmin maisemaan sovitetun Kehä IV:n linjauksen siirtäen kaiken raskaan liikenteen vuosiksi tai jopa vuosikymmeniksi maiseman kannalta epäedulliseen sijaintiin. Varsinkin lännessä Myllykylän



alueella Myllykylän rakennettua kulttuuriympäristöä ja avointa viljelymaisemaa ei ole riittävästi huomioitu. Rinnakkaiskatu sijoittuu arvokkaan viljelymaiseman keskelle kohtaan josta liikenteen melu ilman erillisiä suojaustoimenpiteitä kantautuu ikävästi koko kylän alueelle. Ehdotus poikkeaa lisäksi oleellisesti myös Focus-alueen osayleiskaavasta jossa kyseisiä arvoja oli pyritty edes jotenkin huomioimaan jättäen avoimen maisematilan mahdollisimman laajaksi, teollisuudelle kaavoitetun alueen sijoittuessa Kehä IV-linjauksen eteläpuolelle.

Yleissuunnitelmaehdotuksessa massiiviset teollisuudelle kaavoitetut alueet rinnakkaiskadun ja Kehä IV:n linjauksen välissä ovat täysin ristiriidassa Myllykylän pienipiirteisen kulttuuriympäristön kanssa. Rinnakkaiskadun poikkileikkauksen mitoitus on lisäksi turhan massiivinen varsinkin kevyenliikenteen osalta. Pokkileikkauksessa on esitetty kadun eteläpuolelle yhdistetty varsin leveä JK/PP ja pohjoispuolelle täysin turha välikaistalla erotettu JK ja PP. Rinnakkaiskatu on liikenteen ja maankäytön kannalta rinnastettavissa Kehä III:n rinnakkaiskatuun eli Tikkurilantiehen jossa jalankulku ja pyöräily on yhdistettynä kadun toiselle puolelle. Kevyenliikenteen määrät Tikkurilantiella ovat vähäisiä ja Focus alueen rinnakkaiskadulla ne eivät varmasti tule yltämään edes Tikkurilantien määriin. Näin ollen pohjoispuolelle esitetyt jalankulku ja pyörätie tulisi kokonaan poistaa jolloin katualuevarauksesta voidaan tehdä kapeampi ja muulle maankäytölle vapautuu tilaa sinne mihin sitä on järkevää sijoittaa.

### **Vastine:**

Esitetty eritasoliittymäratkaisu on laaditun mt 152 aluevaraussuunnitelman mukainen. On totta, että viljelymaisema tulee muuttumaan liikeneratkaisujen, Focus-alueen maankäytön sekä Myllykyläntien länsipuolelle Ruotsinkylä-Myllykylä II osayleiskaavassa osoitettujen työpaikkatoimintojen toteutumisen myötä. Muutokset tulevat olemaan laajoja nykytilanteeseen nähden. Yleiskaavakokonaisuuteen verraten yleissuunnitelmassa esitetyt muutokset ovat maiseman kannalta huomattavasti vähäisemmät. Maisemasuunnitteluun kiinnitetään enemmän huomiota käynnistyvän asemakaavoituksen yhteydessä.

Rinnakkaiskadun merkitys on korostunut, koska sen voidaan luonnehtia olevan elämänlanka alueen kehittämiseksi ja oleellinen osa alueen vaiheittaista toteuttamista ennen Kehä IV:n rakentamista. Katulinjaukselle on kuitenkin ollut vaikea löytää toteuttamiskelpoisia vaihtoehtoja. Mielipiteessä on esitetty hyvää pohdintaa kadun leveydestä. Tässä vaiheessa tilavaraus on tarpeen esittää riittävän leveänä. Katualueen tilan tarve tarkentuu asemakaavavaiheessa. Jatkosuunnittelussa voidaan selvittää tarkemmin, toteutetaanko kevyen liikenteen järjestelyt vain tien yhdellä puolella esimerkiksi leveämmällä erotuskaistalla eroteltuna jalankulku- ja pyöräilyväylänä. Yleissuunnitteluprosessin alussa kevyen liikenteen tarpeista tehtiin hiukan suunnittelualuetta laajempi kävelyn ja pyöräilyn verkostotarpeen arvio, jonka perusteella katsottiin tarpeelliseksi varata tilaa molemmiin puolin ajorataa. Lähtökohtana suunnittelussa on tukea kestävästä liikkumisesta luomalla edellytykset nopeille, riittävän laadukkaille ja turvallisille yhteyksille. Oletuksen on, että Kehä IV käytävän varrelle tulee tulevaisuudessa keskittymään merkittävä määrä työpaikkoja. Katutilan suunnittelun yhteydessä määritellään myös melunhallinnan tarpeet viihtyisyysarvot huomioiden.

#### 4. Muistutus

Tässä uudessa suunnitelmassa on piirretty tie peltojen poikki Huhtariihentielle Focus alueelta. Huhtariihen alue käsittää noin 50 taloutta, emmekä millään voi ymmärtää miksi meidän kylälaisten tulisi päästä Focus alueelle omaa tietä. Varsinkin kun kyseinen tie puhkoisi kaavaillun ja meille asukkaille luvatus vihersuojavyöhykkeen. Tie on ehkä huonoin suoja Focus aluetta piilottamaan. Näemmekin että tässä on suunniteltu oikotietä kehä neloselle ja sellaisenaan se ei suinkaan vähentäisi Focus alueesta koituvaa haittaa asukkaille vaan päinvastoin lisää sitä tuntuvasti. Uskon että tästä suunnitellusta tiestä voidaan täysin luopua etenkin, kun tonttimme toiselta puolelta alueelle rakennetaan erillinen (kokoojatie/yhdystie) nyt nimetty katu kahdeksi (Katu 2) jonne on suunniteltu kevyenliikenteen, julkisen liikenteen ja jakeluliikenteen ajoa. Mikäli Focus alueelle on saatava pohjoissuunnasta yhteys voisi kulku tapahtua tätä kautta. Asuinaluetta on aivan turha tarvella usealla häiritsevällä tiellä. Tähän katu kahden linjaukseen olisi myös hyvä syventyä. Mielestämme linjaus voisi kulkea asutuksesta mahdollisimman etäällä mukailten jo olemassa olevaa Vantaan vedenottamon eli pumppulaitonksen tiepohjaa. Tällöin liikenteestä koituisi mahdollisimman vähän haittaa asutukselle, eikä tiehen tulisi niin suuria korkoeroja, eikä jyrkkiä mutkia. Tuusulan väylä sijaitsee yli 300 metrin päässä taloistamme ja jo nyt sieltä kuuluu liikenteen humina etenkin talvisin, kun puut ovat lehdettömiä ja autoissa on nastarenkaat. Siksi kaikki kasvillisuus mitä suinkin voidaan säilyttää asuntojen ja Focus alueen, sekä sille kulkevien teiden välissä tulisi säilyttää.

(Muistutuksen on allekirjoittanut viiden eri kiinteistön omistajat)

Muistutuksena vielä, että kaikki kyseiset kiinteistöt ja monet muut Huhtariihen kylältä tekivät vastineet vuonna 2013 Focus alueen osayleiskaavaehdotuksen tielinjauksia ja suojavyöhykkeitä koskien vedoten asukasviihtyvyyteen. Saimme kaikki seuraavan vastauksen.

Vastine: x Muistutusta pidetään aiheellisena. Tien linjausta siirretään etelämmäksi ja tien kaavamerkintä muutetaan sijainniltaan ohjeelliseksi. Näin jatkosuunnittelussa on mahdollisuus ottaa suojavyöhyke huomioon. Lisäksi selostukseen kirjataan ohjeeksi jatkosuunnittelulle, että KM-1-alueen ja sen luoteis- ja pohjoispuolen asuinalueiden väliin jätettäisiin mahdollisuuksien mukaan puustoinen suojavyöhyke.

#### **Vastine:**

Katu 2 linjausta on suunniteltu tässä vaiheessa yksityiskohtaisemmin ja tarkentuneiden lähtökohtien valossa osayleiskaavassa esitettyyn ohjeelliseen tielinjaan nähden. Tien geometriaan, kaarresäteisiin ja sijaintiin vaikuttaa suuresti kadun yhteyteen/rinnalle alustavasti suunniteltu raitiotievaraus. Yleissuunnitelmassa esitettyä kadun varteen sijoitettua työpaikka-aluetta on nähtävillä olon jälkeen pienennetty, joten kadun sijaintia on mahdollista tarkastella jatkosuunnittelussa.

Vedenottamon tiepohjan käyttäminen katulinjauksena on poissuljettu, sillä ratkaisu olisi Maisalantien liittymän kannalta ongelmallinen tai jopa toteuttamiskelvoton. Ratkaisu siirtäisi myös kadun todella lähelle vedenottamoaa.

Focus-alueelta Maisalantielle johtavan uuden katuyhteyden tarpeellisuutta ja toteuttamisen vaikutuksia tullaan tarkastelemaan jatkosuunnittelussa. Lähtökohtaisesti kadun toteuttamisessa on kyse pitkän aikavälin suunnitelmasta. Tämän hetkisen tiedon mukaan kadun rakentamisen Maisalantielle asti ei oleteta olevan tarpeen tämän vuosikymmenen aikana. On jopa mahdollista, ettei katua välttämättä toteuteta lainkaan, mutta se riippuu täysin maankäytön ja liikenneverkon kehittämisestä. Kadun toteuttamistarve voi kasvaa, mikäli Maisalantietä käyttävän

liikenteen osalta sillä todetaan olevan vaikutusta Kehä IV:n, Tuusulanväylän ja Vanhan Tuusulantien risteysalueen toimivuuden parantamiseen.

Lisäksi Ruduksen betonielementtitehtaan alueen tuleva kehitys voi vaatia Kadun 2 osittaista rakentamista, jotta alueelle saadaan toinen kulkuyhteys Katu 8 lisäksi. Ratkaisu ei kuitenkaan yksistään edellytä kadun rakentamista Maisalantielle asti. Nämä suunnittelukysymykset ratkaistaan seuraavaksi käynnistyvässä asemakaavoituksessa.

## 5. Muistutus

Focus alueen Vesihuolto ja hulevedet raportin vesijohtoverkon mitoituskuvassa 4 on esitetty verkoston paineeksi Focus alueella 4,0 - 5,0 bar. Kuvassa on myös esitetty verkoston paine Myllykylän taajaman suunnalla ja ymmärsinkö oikein, että paine olisi Myllykylän ns. alakylän alueella vain 3,3 bar + 50,0 m korkeudella. Myllykylässä Kiilinmäentien alueella on kiinteistöjä, jotka sijaitsevat jopa korkeudella + 72 m.

Onko verkoston paine riittävä myös näillä alueilla vai onko Myllykylän taajamaan tulossa joku tekninen järjestely, jolla turvataan riittävä paine myös korkeammalla sijaitseviin kiinteistöihin. Kysyn tätä alueen asukkaan ja myös Kiilinmäentien yksityistiekunnan edustajana.

### **Vastine:**

Ollemme tietoisia Myllykylän/Kiilinmäen haastavasta tilanteesta paineen riittävyyden osalta. Kuten yleissuunnitelma-aineistossa todetaan, vesijohtoverkoston mitoitus tarkistetaan jatkosuunnittelussa, kun meillä on tarkempaa tietoa mm. siitä minkälaista toimintaa alueelle sijoittuu. Lisäksi piakkoin käynnistyvä Senkkerinmäen suunnittelu voi tuoda suunniteltuun mitoitukseen muutoksia. Laajennetaan Focus-alueen jatko-suunnittelussa esitettävää vesihuollon kartta-aineistoa kattamaan myös Kiilinmäen alueen, jotta kokonaiskuva käy paremmin ilmi ja varmistetaan tarvittavat ratkaisut veden riittävyyden kannalta.